

ВЕСТНИК ПРИДНЕСТРОВСКОГО РЕСПУБЛИКАНСКОГО БАНКА

ИНФОРМАЦИОННО – АНАЛИТИЧЕСКОЕ ИЗДАНИЕ

ИЗДАЁТСЯ С АВГУСТА 1999 ГОДА

№10 (17)
ОКТЯБРЬ
2000

ПЛАТЁЖНЫЙ БАЛАНС
ЗА I ПОЛУГОДИЕ 2000 ГОДА.
ОЦЕНКА БЕГСТВА КАПИТАЛА

БАЛАНС ДЕНЕЖНЫХ ДОХОДОВ И
РАСХОДОВ НАСЕЛЕНИЯ
ЗА I ПОЛУГОДИЕ 2000 ГОДА

ТЕКУЩЕЕ СОСТОЯНИЕ ДЕНЕЖНО-
КРЕДИТНОЙ СФЕРЫ

УПРАВЛЕНИЕ МАКРОЭКОНОМИЧЕСКОГО АНАЛИЗА И ИССЛЕДОВАНИЙ

ВЕСТНИК ПРИДНЕСТРОВСКОГО РЕСПУБЛИКАНСКОГО БАНКА

СОДЕРЖАНИЕ

Информационно –
аналитическое
издание

№10 (17)
ОКТЯБРЬ
2000 ГОД

Издаётся с августа
1999 года

Электронная
версия журнала
публикуется по
адресу:
www.cbpmr.net

e – mail:
info@cbpmr.net

ВНЕШНЕЭКОНОМИЧЕСКИЙ СЕКТОР

ПЛАТЁЖНЫЙ БАЛАНС
ПРИДНЕСТРОВСКОЙ МОЛДАВСКОЙ РЕСПУБЛИКИ
ЗА I ПОЛУГОДИЕ 2000 ГОДА 3

СЧЁТ ТЕКУЩИХ ОПЕРАЦИЙ 3

СЧЁТ ОПЕРАЦИЙ С КАПИТАЛОМ И
ФИНАНСОВЫМИ ИНСТРУМЕНТАМИ 9

ОЦЕНКА НЕЗАРЕГИСТРИРОВАННОГО ОТТОКА
(БЕГСТВА) КАПИТАЛА ИЗ ПРИДНЕСТРОВСКОЙ
МОЛДАВСКОЙ РЕСПУБЛИКИ 11

СЕКТОР ДОМАШНИХ ХОЗЯЙСТВ

БАЛАНС ДЕНЕЖНЫХ ДОХОДОВ И РАСХОДОВ
НАСЕЛЕНИЯ ПРИДНЕСТРОВСКОЙ МОЛДАВСКОЙ
РЕСПУБЛИКИ ЗА I ПОЛУГОДИЕ 2000 ГОДА 13

ЕЖЕМЕСЯЧНЫЙ ОБЗОР

ИНФЛЯЦИЯ 18

ДЕНЕЖНАЯ БАЗА И ДЕНЕЖНАЯ МАССА 19

КРЕДИТНЫЕ ВЛОЖЕНИЯ 21

ВАЛЮТНЫЙ РЫНОК 22

ОФИЦИАЛЬНЫЕ КУРСЫ ИНОСТРАННЫХ
ВАЛЮТ, УСТАНОВЛЕННЫЕ ПРБ 24

СТАТИСТИЧЕСКИЕ ДАННЫЕ

ПЛАТЁЖНЫЙ БАЛАНС
ПРИДНЕСТРОВСКОЙ МОЛДАВСКОЙ РЕСПУБЛИКИ
ЗА I ПОЛУГОДИЕ 2000 ГОДА 25

БАЛАНС ДЕНЕЖНЫХ ДОХОДОВ И РАСХОДОВ
НАСЕЛЕНИЯ ПРИДНЕСТРОВСКОЙ МОЛДАВСКОЙ
РЕСПУБЛИКИ 28

МОНЕТАРНЫЕ ПОКАЗАТЕЛИ И ОФИЦИАЛЬНЫЙ
ОБМЕННЫЙ КУРС 33

СВОДНЫЙ ИНДЕКС ПОТРЕБИТЕЛЬСКИХ ЦЕН
(ИНФЛЯЦИЯ) 33

ПЛАТЁЖНЫЙ БАЛАНС ПРИДНЕСТРОВСКОЙ МОЛДАВСКОЙ РЕСПУБЛИКИ ЗА I ПОЛУГОДИЕ 2000 ГОДА

Счёт текущих операций

Дефицит счёта текущих операций платёжного баланса в I полугодии 2000 года составил 64,4 млн. долл. или 76,1% ВВП (против 77,8 млн. долл. или 57,8% ВВП в I полугодии 1999 года). В основном, дефицит образовался вследствие взаимоотношений ПМР со странами СНГ (98,6 млн. долл.), в то время как экспортные текущие операции в страны дальнего зарубежья превысили импортные контрпотоки (на 34,2 млн. долл.).

Платёжный баланс ПМР за I полугодие 2000 года улучшился по сравнению с платёжным балансом за аналогичный период прошлого года вследствие сокращения абсолютной величины дефицита по счёту текущих операций на 17,2%.

Платёжный баланс Приднестровской Молдавской Республики за I полугодие 2000 года в разрезе стран СНГ и дальнего зарубежья (млн. долл.)

	СНГ	ДЗ	ВСЕГО
	сальдо		
1. СЧЁТ ТЕКУЩИХ ОПЕРАЦИЙ	-98,6	34,2	-64,4
<i>Товары и услуги</i>	-99,3	35,1	-64,2
A. Товары	-89,3	36,4	-52,9
Экспорт товаров	51,7	110,1	161,8
Импорт товаров	141,0	73,7	214,7
B. Услуги	-10,0	-1,2	-11,3
Экспорт услуг	2,7	6,1	8,8
Импорт услуг	12,7	7,3	20,0
C. Доходы	-0,1	-1,4	-1,4
Получено	0,1	0,1	0,2
Выплачено	0,2	1,5	1,7
D. Трансферты	0,8	0,5	1,3
Получено	1,3	0,6	1,9
Выплачено	0,6	+0,0	0,6
2. СЧЁТ ОПЕРАЦИЙ С КАПИТАЛОМ И ФИНАНСОВЫМИ ИНСТРУМЕНТАМИ	46,1	16,5	62,6
A. Счёт операций с капиталом	-	-	-
B. Финансовый счёт	46,1	16,5	62,6
Прямые и портфельные инвестиции	-0,3	0,9	0,6
в экономику ПМР	-0,1	1,0	0,9
в экономику зарубежных стран	-0,2	-0,1	-0,3
Другие инвестиции	46,4	16,9	63,4
Активы (требования) («+» – снижение, «-» – рост)	20,7	-4,9	15,9
- торговые кредиты и авансы	-0,6	-14,2	-14,9
- ссуды	-0,1	-3,0	-3,1
- валюта и депозиты	12,4	12,4	24,8
- векселя	9,0	-	9,0
Обязательства («-» – снижение, «+» – рост)	25,7	21,8	47,5
- торговые кредиты и авансы	21,0	-2,8	18,2
- ссуды	5,5	23,7	29,3
- валюта и депозиты	-0,9	0,9	-0,0
Прочие операции	0,1	-1,9	-1,9
C. Изменение резервных активов ПРБ	-	0,5	0,5
Статистические расхождения	52,4	-50,7	1,8
ОБЩИЙ БАЛАНС	0	0	0

Примечание: незначительные расхождения в данных при их суммировании возникли в результате округления величин.

**Платёжный баланс Приднестровской Молдавской Республики
за I полугодие 1999 и 2000 гг. (млн. долл.)**

	I полугодие 1999 года	I полугодие 2000 года
1. СЧЁТ ТЕКУЩИХ ОПЕРАЦИЙ	-77,8	-64,4
<i>Товары и услуги</i>	-77,7	-64,2
А. Товары	-62,9	-52,9
Экспорт товаров	111,0	161,8
Импорт товаров	173,8	214,7
В. Услуги	-14,8	-11,3
Экспорт услуг	3,9	8,8
Импорт услуг	18,7	20,0
С. Доходы	-0,2	-1,4
Получено	0,5	0,2
Выплачено	0,7	1,7
Д. Трансферты	0,1	1,3
Получено	0,5	1,9
Выплачено	0,4	0,6
2. СЧЁТ ОПЕРАЦИЙ С КАПИТАЛОМ И ФИНАНСОВЫМИ ИНСТРУМЕНТАМИ	85,5	62,6
А. Счёт операций с капиталом	-	-
В. Финансовый счёт	85,5	62,6
Прямые и портфельные инвестиции	43,4	0,6
в экономику ПМР	43,6	0,9
в экономику зарубежных стран	-0,2	-0,3
Другие инвестиции	39,0	63,4
Активы (требования) («+» – <i>снижение</i> , «-» – <i>рост</i>)	-2,5	15,9
- торговые кредиты и авансы	-18,8	-14,9
- ссуды	-2,1	-3,1
- валюта и депозиты	48,3	24,8
- векселя	-29,9	9,0
Обязательства («-» – <i>снижение</i> , «+» – <i>рост</i>)	41,5	47,5
- торговые кредиты и авансы	38,5	18,2
- ссуды	3,2	29,3
- валюта и депозиты	-0,1	-0,0
Прочие операции	3,1	-1,9
С. Изменение резервных активов ПРБ	-	0,5
Статистические расхождения	1,3	1,8
ОБЩИЙ БАЛАНС	0	0

Примечание: сумма импорта услуг за I полугодие 1999 года скорректирована на сумму доставки импорта до таможенной границы Приднестровской Молдавской Республики

Среди внешнеэкономических текущих операций резидентов Приднестровской Молдавской Республики в I полугодии 2000 года преобладали товарные – 91,9% всех экспортно-импортных потоков, результаты которых составили 82,2% дефицита счёта текущих операций в целом.

Отрицательное сальдо баланса услуг платёжного баланса Приднестровской Молдавской Республики за I полугодие 2000 года сложилось в размере 11,3 млн. долл., его абсолютная величина сократилась на 7,6% (3,5 млн. долл.) от уровня I полугодия 1999 года.

Общие итоги внешней торговли

В январе – июне 2000 года хозяйствующие субъекты Приднестровской Молдавской Республики по товарным операциям взаимодействовали с 64 странами мира, в том числе с 8 странами СНГ.

Внешнеторговый оборот ПМР за январь-июнь 2000 года по данным статистической отчетности сложился в размере 389,2 млн. долл. и возрос к уровню I полугодия 1999 года на

24,9%, в том числе экспорт – 161,8 млн. долл. и увеличился на 45,8%, импорт – 227,4 млн. долл. и возрос на 13,3%.

**Динамика сальдо счёта текущих операций платёжного баланса ПМР
в I полугодии 2000 года (млн. долл.)**

	январь	февраль	март	апрель	май	июнь	I полугодие 2000 года
СЧЁТ ТЕКУЩИХ ОПЕРАЦИЙ	-12,8	-6,2	-8,9	-7,7	-19,6	-9,2	-64,4
A. Товары	-10,1	-4,3	-7,7	-6,3	-18,3	-6,2	-52,9
B. Услуги	-2,6	-1,7	-1,3	-1,1	-1,7	-2,9	-11,3
1. Транспортные услуги	-1,5	-1,1	-1,3	-1,4	-1,3	-1,6	-8,1
2. Поездки	-0,1	-0,2	-0,2	-0,2	-0,3	-0,3	-1,3
3. Услуги связи	-0,1	-0,0	-0,0	-0,1	-0,0	-0,1	-0,3
4. Строительные услуги	+0,0	+0,0	+0,0	-0,0	+0,0	-0,3	-0,3
5. Страховые услуги	-0,6	0,1	0,6	0,9	0,3	-0,5	0,8
6. Финансовые услуги	-0,1	-0,0	-0,0	-0,1	+0,0	-0,1	-0,3
7. Компьютерные и информационные услуги	-0,0	0,1	-0,0	-0,0	-0,0	+0,0	0,1
8. Роялти и лицензионные платежи	-0,0	-0,0	-0,0	-0,0	-0,0	-0,0	-0,0
9. Прочие услуги	-0,2	-0,5	-0,3	-0,1	-0,3	+0,0	-1,4
C. Доходы	-0,2	-0,3	-0,3	-0,3	-0,2	-0,1	-1,4
1. Оплата труда	-	+0,0	-	-0,0	-0,0	-0,0	-0,0
2. Доходы от инвестиций	-0,2	-0,3	-0,2	-0,3	-0,2	-0,0	-1,2
D. Трансферты	0,1	0,1	0,4	+0,0	0,6	+0,0	1,2

При этом степень покрытия импорта экспортом повысилась с 55,3% в I полугодии 1999 года до 71,1% в I полугодии 2000 года. Дефицит торгового баланса сократился на 26,9% (24,1 млн. долл.), с 89,7 млн. долл. до 65,6 млн. долл.

Товарооборот со странами СНГ составил 201,0 млн. долл., или 51,7% общего товарооборота республики, со странами дальнего зарубежья – 188,2 млн. долл., или 48,3% общего товарооборота. По сравнению с I полугодием 1999 года стоимостной объём внешней торговли возрос с государствами Содружества на 27,6%, с государствами дальнего зарубежья на 22,1%.

Общий объём экспорта из ПМР за I полугодие 2000 года составил 161,8 млн. долл., в том числе экспорт в страны СНГ – 51,7 млн. долл. (32,0% общего объёма экспорта), в государства дальнего зарубежья и Балтии – 110,1 млн. долл. (68,0%).

**Динамика внешнеторгового оборота Приднестровской Молдавской Республики
в I полугодии 2000 года**

	Всего		Экспорт		Импорт	
	млн. долл.	в % к соответ- ствующему периоду 1999 года	млн. долл.	в % к соответ- ствующему периоду 1999 года	млн. долл.	в % к соответ- ствующему периоду 1999 года
январь	52,1	116,7	20,2	167,0	31,9	98,0
февраль	56,1	135,3	24,9	170,5	31,2	116,2
март	68,3	115,4	29,2	160,3	39,1	95,5
I квартал	176,5	121,5	74,3	165,4	102,2	101,8
апрель	63,3	113,1	27,6	125,0	35,7	105,3
май	81,7	148,0	30,2	139,8	51,5	153,3
июнь	67,7	122,1	29,7	132,1	38,0	115,3
II квартал	212,7	127,7	87,5	132,5	125,2	124,6
I полугодие	389,2	124,9	161,8	145,8	227,4	113,3

**Динамика экспорта товаров
в I полугодии 2000 года (млн. долл.)**

	Страны ближнего зарубежья	Страны дальнего зарубежья и Балтии
январь	5,1	15,1
февраль	7,0	17,9
март	8,9	20,3
I квартал	21,0	53,3
апрель	8,0	19,6
май	12,0	18,2
июнь	10,7	19,0
II квартал	30,7	56,8
I полугодие	51,7	110,1

**Динамика импорта товаров
в I полугодии 2000 года (млн. долл.)**

	Страны ближнего зарубежья	Страны дальнего зарубежья и Балтии
январь	21,8	10,1
февраль	21,6	9,6
март	25,8	13,3
I квартал	69,2	33,0
апрель	21,1	14,6
май	36,4	15,1
июнь	22,6	15,4
II квартал	80,1	45,1
I полугодие	149,3	78,1

следующей:

- чёрные металлы – 57,4%, или 92,8 млн. долл. По сравнению с I полугодием 1999 года их доля в общем объёме экспорта возросла на 7,9 процентных пункта, а стоимостной объём увеличился на 68,7%, или на 37,8 млн. долл.;
- продукция лёгкой промышленности – 9,7%, или 15,7 млн. долл. (здесь основными экспортными товарами являются обувь, одежда и принадлежности одежды, а также прочие готовые текстильные изделия). По сравнению с I полугодием 1999 года её доля в общем объёме экспорта возросла на 2,8 процентных пункта. В стоимостном выражении экспорт продукции лёгкой промышленности возрос в 2,1 раза, или на 8,1 млн. долл.;
- электрические машины, оборудование, механизмы – 8,0%, или 12,9 млн. долл. Их доля в товарной структуре экспорта I полугодия 1999 года составляла 6,0%, в текущем году стоимостной объём экспорта машин и оборудования возрос почти в 2 раза, или на 6,3 млн. долл.;
- сырьё для лёгкой промышленности – 5,1%, или 8,3 млн. долл. (в основном, хлопок). По сравнению с аналогичным периодом прошлого года стоимостной объём возрос на 43,1%, или на 2,5 млн. долл.;
- алкогольные и безалко-

По сравнению с соответствующим периодом предыдущего года общий объём экспорта республики возрос на 45,8%, в том числе в страны Содружества на 29,2%, в страны дальнего зарубежья и Балтии на 55,2%.

Экспортная квота (доля экспорта в валовом внутреннем продукте) за I полугодии 2000 года составила 191,3%.

Экспорт товаров в I полугодии 2000 года осуществлялся в 8 стран СНГ и 37 стран дальнего зарубежья и Балтии.

Суммарный объём импорта в ПМР за I полугодие 2000 года составил 227,4 млн. долл., в том числе импорт из стран СНГ сложился на уровне 149,3 млн. долл. (65,7% всего объёма импорта), из государств дальнего зарубежья и Балтии – 78,1 млн. долл. (34,3%).

За шесть месяцев 2000 года по сравнению с аналогичным периодом 1999 года импортные поставки в ПМР возросли на 13,3%, в том числе из стран СНГ увеличились на 27,0%, из государств дальнего зарубежья сократились на 6,1%.

Импортная квота (импорт к валовому внутреннему продукту) за I полугодие 2000 года составила 268,8 %.

Товарная структура экспорта из ПМР в I полугодии 2000 года сложилась

**Крупнейшие торговые партнёры ПМР
в I полугодии 2000 года**

	Всего		Экспорт		Импорт	
	млн. долл.	уд. вес, %	млн. долл.	уд. вес, %	млн. долл.	уд. вес, %
Россия	121,4	27,3	33,7	20,8	87,7	38,6
США	54,9	14,1	52,3	32,3	2,6	1,1
Молдова	35,6	9,1	8,9	5,5	26,7	11,7
Украина	31,3	8,0	3,9	2,4	27,4	12,1
Германия	22,2	5,7	2,8	1,7	19,4	8,5
Румыния	15,4	4,0	5,0	3,1	10,4	4,6
Италия	12,8	3,3	7,6	4,7	5,2	2,3
Греция	6,3	1,6	0,2	0,1	6,1	2,7
Тайвань	5,7	1,5	5,6	3,5	0,1	0,0
Марокко	5,4	1,4	5,4	3,3	0,0	0,0

гольные напитки – 3,5%, или 5,7 млн. долл. По сравнению с I полугодием 1999 года стоимостной объем их экспорта увеличился на 72,7% (на 2,4 млн. долл.).

В структуре импорта за I полугодие 1999 года приоритет оставался за следующими товарными группами:

- газ природный – 22,6% всего импорта, или 51,4 млн. долл.;
- чёрные металлы и изделия из чёрных металлов – 20,1%, или 45,7 млн. долл.;
- табак и промышленные заменители табака – 11,0%, или 25,0 млн. долл., что ниже объемов I полугодия 1999 года на 35,2%, или на 13,6 млн. долл.;
- сырьё для лёгкой промышленности (хлопок) – 4,4%, или 10,0 млн. долл. Импорт хлопка увеличился на 43,9%, или на 3,0 млн. долл.;
- котлы, оборудование и механические устройства – 3,0%, или 6,8 млн. долл., что ниже объемов I полугодия 1999 года на 46,9%, или на 6,0 млн. долл.

Сальдо внешнеторгового оборота ПМР за I полугодие 2000 года осталось отрицательным и составило 65,6 млн. долл. (или 77,5% к ВВП).

Дефицит внешней торговли в I полугодии 2000 года сложился под влиянием дефицита торгового баланса со странами СНГ, равного 97,6 млн. долл. (который увеличился на 20,1 млн. долл., или на 25,9% по сравнению с аналогичным периодом прошлого года) и профицита сальдо внешнеторгового баланса со странами дальнего зарубежья в размере 32,0 млн. долл. (в I полугодии 1999 года, напротив, отмечался дефицит в размере 12,2 млн. долл.).

Внешнеторговый оборот со странами, с которыми у ПМР сложился активный баланс, составил 30,1% общего объема внешнеторгового оборота.

В разрезе стран СНГ дефицит торгового баланса за I полугодие 2000 года зафиксирован с шестью из восьми стран:

- Россия – -54,0 млн. долл. (в январе-июне 1999 года 26,2 млн. долл.);
- Украина – -23,5 млн. долл. (-15,6 млн. долл.);
- Молдова – -17,8 млн. долл. (-7,9 млн. долл.);
- Узбекистан – -3,9 млн. долл. (-4,9 млн. долл.);
- Беларусь – -1,3 млн. долл. (-0,6 млн. долл.);
- Казахстан – -0,1 млн. долл. (в январе-июне 1999 года внешнеторговых операций с республикой Казахстан зарегистрировано не было).

Активное сальдо торгового баланса хозяйствующих субъектов Приднестровской Молдавской Республики в I полугодии 2000 года сложилось лишь с двумя странами СНГ:

- Туркменистан – +2,9 млн. долл. (за аналогичный период прошлого года наблюдалось отрицательное сальдо торгового баланса – -0,6 млн. долл.);
- Грузия – +0,0 млн. долл. (+0,0 млн. долл.).

В целом отрицательное сальдо внешней торговли ПМР с Россией (-54,0 млн. долл.) сформировалось вследствие масштабного экспорта энергоносителей.

По результатам I полугодия 2000 года дефицит внешней торговли с Украиной возрос на 7,9 млн. долл. (33,6%), что обусловлено в основном ростом импорта из Украины на 34,0% (9,3 млн. долл.).

Отрицательное сальдо торговли с Республикой Молдова в I полугодии 2000 года обусловлено, прежде всего, сокращением экспорта товаров на 7,9 млн. долл. (на 88,8%) и ростом импорта товаров на 2,0 млн. долл. (на 7,5%).

Следует отметить, что дефицит внешней торговли с Республикой Молдова не носит столь однозначного характера в виду «прозрачности» таможенных границ. В объеме приднестровского экспорта (импорта) в настоящее время в недостаточной степени находят отражение реэкспортные и чисто экспортные операции, осуществляемые мелкими и частными фирмами, физическими лицами.

На образование положительного сальдо внешней торговли ПМР с государствами дальнего зарубежья и Балтии в I полугодии 2000 года в основном повлиял активный торговый баланс с США, величина которого составила 49,7 млн. долл.

По таким странам как Гвинея, Марокко, Пуэрто-Рико, Таиланд, Югославия внешнеторговый оборот был односторонним, т. е. осуществлялся только экспорт товаров.

Положительное сальдо торговли ПМР с государствами дальнего зарубежья в I полугодии 2000 года образовалось в основном за счёт экспорта чёрных металлов.

Анализ структуры отрицательного сальдо торгового баланса показывает, что не все товарные потоки, пересекающие таможенную границу республики, сопровождаются соответствующими финансовыми потоками, связанными с оплатой экспортно-импортных операций.

Здесь, прежде всего, следует отметить экспортно-импортные операции, проводимые на бартерной основе и не сопровождающиеся соответствующими валютными потоками.

Кроме того, товарные потоки по линии трансфертных операций и прямого инвестирования (гуманитарная и техническая помощь, вклады в уставные фонды совместных и иностранных предприятий, лизинг, возврат продукции, рекламные образцы и пр.), которые не требуют валютного финансирования ни со стороны правительства, ни со стороны субъектов хозяйствования Приднестровской Молдавской Республики, не приводят к оттоку валютных средств, связанному с их оплатой, и тем самым оказывают стимулирующее воздействие на экономическое развитие республики, увеличивая мощность промышленного потенциала республики.

Поставленное приднестровским предприятиям на переработку давальческое сырье, увеличивающее ресурсные возможности загрузки производственных мощностей республики, также не требует оттока валютных средств, связанного с оплатой стоимости ввезённого для переработки сырья.

В целом при анализе торгового баланса вышеперечисленные потоки в общем объёме экспорта и импорта суммарно могут быть выделены как экспорт и импорт на безвалютной основе, после чего оставшиеся объёмы экспорта и импорта можно экономически интерпретировать как:

- валютный экспорт (т. е. экспорт товаров, предполагающий поступление валютной выручки);
- валютный импорт (т. е. импорт товаров, требующий валютных средств по его оплате).

Результирующее валютное сальдо (валютный экспорт минус валютный импорт) будет означать:

- при активе – объём притока валютных средств в республику, связанный с поступлением в республику валютной выручки по внешнеторговыми операциями;
- при пассиве – объём оттока валютных средств, связанный с необходимостью финансирования внешнеторговых операций.

Количественно вышеперечисленные внешнеторговые потоки, не вызывающие движения финансовых средств по их оплате, по результатам I полугодия 2000 года выглядели следующим образом.

Из общего объёма экспорта Приднестровской Молдавской Республики в I полугодии 2000 года (161,8 млн. долл.) 12,0% поставок (19,4 млн. долл.) осуществлялось на безвалютной основе (бартерные операции; товары, вывезённые для переработки за рубежом).

Таким образом, валютный экспорт, т. е. экспорт товаров, предполагающий поступление валютной выручки, за I полугодие 2000 года составил 142,4 млн. долл. или 88,0% общего его объёма.

Из общего объёма импорта продукции в Приднестровскую Молдавскую Республику в I полугодии 2000 года (227,4 млн. долл.) 14,2% поставок (32,3 млн. долл.) осуществлялось на безвалютной основе (бартерные операции; товары, ввезённые для переработки).

Таким образом, валютный импорт, т. е. импорт товаров, требующий валютных средств по его оплате, за I полугодие 2000 года составил 195,1 млн. долл. или 85,8% общего объёма.

Валютное сальдо внешней торговли Приднестровской Молдавской Республики за I полугодие 2000 года сложилось в размере 52,7 млн. долл.

По сравнению с уровнем 1999 года удельный вес бартера в экспорте сократился в целом по республике с 28,9% (I полугодие 1999 года) до 11,6% (I полугодие 2000 года), в том числе по странам СНГ – с 47,1% до 9,9%, по государствам дальнего зарубежья и Балтии – с 20,5% до 12,5%.

По импорту доля бартера изменилась: в целом по республике – с 21,9% (I полугодие 1999 года) до 8,3% (I полугодие 2000 года), в том числе по странам СНГ – с 38,8% до 7,6%, по государствам дальнего зарубежья и Балтии – с 8,1% до 9,5%.

Баланс транспортных услуг за I полугодие 2000 года

	СНГ	Дальнее зарубежье	ИТОГО
	сальдо, млн. долл.		
Транспортные услуги, всего	-7,5	-0,6	-8,1
1. Пассажирский транспорт	+0,0	-0,0	+0,0
2. Грузовой транспорт	-7,5	-0,6	-8,1
3. Прочий транспорт	-0,0	-	-0,0

Баланс услуг

Отрицательное сальдо баланса услуг платёжного баланса Приднестровской Молдавской Республики за I полугодие 2000 года сложилось в размере 11,3 млн. долл. (17,6% дефицита текущего счёта платёжного баланса).

Баланс доходов и трансфертов платёжного баланса за I полугодие 2000 года (млн. долл.)

	СНГ			Дальнее Зарубежье			Итого		
	кредит	дебет	сальдо	кредит	дебет	сальдо	кредит	дебет	сальдо
Баланс доходов, всего	0,1	0,2	-0,1	0,1	1,5	-1,4	0,2	1,7	-1,4
1. Оплата труда	0,0	0,0	-0,0	-	-	-	0,0	0,0	-0,0
2. Доходы от инвестиций	0,1	0,2	-0,1	0,1	1,5	-1,4	0,2	1,6	-1,4
Баланс трансфертов, всего	1,3	0,6	0,8	0,6	0,1	0,5	1,9	0,5	1,3
1. Сектор государственного управления	0,0	0,0	-0,0	-	-	-	0,0	0,0	-0,0
2. Другие секторы	1,3	0,6	0,8	0,6	0,1	0,5	1,9	0,6	1,3

Хозяйствующие субъекты ПМР в I полугодии 2000 года оказали услуг нерезидентам на сумму, эквивалентную 8,8 млн. долл., тем самым увеличив экспорт услуг в 2,3 раза по сравнению с I полугодием 1999 года.

В свою очередь, импорт услуг в I полугодии 2000 года вырос на 7,0% и сложился на уровне 20,0 млн. долл.

Решающую роль в формировании объёма и динамики экспорта и импорта услуг играли (как и в предыдущие годы) транспортные услуги, на долю которых пришлось почти 29,5% внешнего оборота по услугам и 71,7% дефицита баланса услуг.

Кроме того, из всего объёма услуг можно выделить статью «Поездки»: по данным платёжного баланса на оплату пребывания граждан ПМР за рубежом израсходовано 1,4 млн. долл. (против 1,8 млн. долл. за аналогичный период 1999 года), при этом основные расходы приходились на деловые поездки (95,0%).

Баланс доходов и трансфертов

Отрицательное сальдо баланса доходов платёжного баланса ПМР за I полугодие 2000 года составило 1,4 млн. долл. (в основном, за счёт статьи «Доходы от инвестиций» – т. е. выплаты нерезидентам превысили доходы хозяйствующих субъектов ПМР от ссудных и инвестиционных операций).

По сравнению с I полугодием 1999 года отрицательное сальдо баланса доходов составило 1,4 млн. долл., тем самым увеличившись в 7,0 раз по сравнению с аналогичным периодом прошлого года.

Итоговое сальдо баланса трансфертов за I полугодие 2000 года сложилось активным и составило 1,3 млн. долл. (против активного сальдо 0,1 млн. долл. в I полугодии 1999 года).

Счёт операций с капиталом и финансовыми инструментами

В I полугодии 2000 года в платёжном балансе Приднестровской Молдавской Республики сложилось положительное сальдо счёта финансовых операций в размере 62,6 млн. долл., в том числе:

- за счёт увеличения обязательств по отношению к нерезидентам на 48,4 млн. долл. (77,3%);
- за счёт уменьшения требований к нерезидентам на 15,5 млн. долл. (24,8%);
- за счёт уменьшения резервных активов Приднестровского Республиканского Банка 0,5 млн. долл. (0,8%).

Увеличение обязательств ПМР произошло в результате:

- прироста задолженности по полученным от нерезидентов ссудам на 29,3 млн. долл.;
- прироста задолженности по торговым кредитам хозяйствующих субъектов ПМР перед нерезидентами на 18,2 млн. долл.;

- прироста прямых и портфельных инвестиций в экономику ПМР на 0,9 млн. долл. (прямые инвестиции приросли на 1,2 млн. долл., портфельные сократились на 0,3 млн. долл.).

Уменьшение требований к нерезидентам произошло за счёт:

- уменьшения валютных средств в кассах банков на 6,2 млн. долл.;
- уменьшения валютных средств у физических лиц (челноков) на 0,2 млн. долл.;
- уменьшения валютных средств на текущих счетах и депозитах за рубежом на 18,4 млн. долл.;
- уменьшения задолженности по векселям компании «Itera International Energy L.L.C» на 9,0 млн. долл.

Прямые и портфельные инвестиции

За I полугодие 2000 года сумма прямых и портфельных инвестиций в экономику ПМР (исчисленных на «чистой» основе) составила 0,9 млн. долл.

В I полугодии 2000 года по статье «Прямые и портфельные инвестиции хозяйствующих субъектов Приднестровской Молдавской Республики в экономику зарубежных стран» сложился дефицит в размере 308,7 тыс. долл.

Структура счёта финансовых операций за I полугодие 2000 года и характер финансового паритета между резидентами ПМР и экономическими агентами стран мира (млн. долл.)

Увеличение (+), уменьшение (-) обязательств по отношению к нерезидентам	прямые и портфельные инвестиции в экономику ПМР	0,9
	прирост задолженности по полученным от нерезидентов ссудам, займам и торговым кредитам	47,5
	уменьшение средств на текущих счетах нерезидентов, открытых в КБ ПМР	-0,0
	ИТОГО	48,4
Уменьшение (+), увеличение (-) требований к нерезидентам	прямые и портфельные инвестиции за границу	-0,3
	прирост задолженности по предоставленным нерезидентам ссудам, займам и торговым кредитам	-18,0
	уменьшение валютных средств в кассах и на корреспондентских счетах КБ, а также на прямых валютных счетах хозяйствующих субъектах ПМР за рубежом	24,8
	векселя («Itera International Energy L.L.C.»)	9,0
	ИТОГО	15,5
Прочие операции		-1,9
Изменение резервных активов ПРБ		0,5
ВСЕГО		62,6

Торговые кредиты и ссуды

В I полугодии 2000 года долговые обязательства нерезидентов по поставленной из ПМР, но неоплаченной продукции приросли на 14,9 млн. долл.

Величина полученных в I полугодии 2000 года коммерческих кредитов хозяйствующими субъектами – резидентами Приднестровской Молдавской Республики от нерезидентов составила 18,2 млн. долл. (38,5 млн. долл. за аналогичный период 1999 года). За счёт привлечённых торговых кредитов было покрыто 28,3% дефицита текущего счёта операций платёжного баланса.

По итогам I полугодия 2000 года, хозяйствующие субъекты республики привлекли капитал в ссудной форме на сумму 65,7 млн. долл. Однако в этом же периоде была погашена большая часть ссудной задолженности в размере 36,5 млн. долл. Таким образом, «чистая» величина привлечённых ссуд (привлечённые за минусом погашенных) за отчётный период составила 29,3 млн. долл. За счёт привлечённых ссуд было покрыто 45,5% дефицита текущего счёта операций платёжного баланса.

В I полугодии 2000 года резидентами республики было выдано нерезидентам ссуд (разница между выданными и погашенными) на сумму 3,1 млн. долл. В этой области особенно активно с нерезидентами работал банковский сектор ПМР, которым было предоставлено ссуд на 17,1 млн. долл., а получено в погашение 14,0 млн. долл.

Валюта и депозиты

За I полугодие 2000 года произошло сокращение иностранных активов ПМР (валютных средств в кассах и на корсчетах коммерческих банков, а также на прямых валютных счетах хозяйствующих субъектов ПМР за рубежом) на 24,8 млн. долл. Из них:

- сумма наличной иностранной валюты в кассах банков сократилась на 6,2 млн. долл.;
- сумма наличной иностранной валюты на руках у физических лиц (челноков) на 0,2 млн. долл.;
- средства на корреспондентских счетах коммерческих банков сократились на 42,5 млн. долл.;
- депозиты коммерческих банков ПМР в иностранных банках сократились на 0,2 млн. долл.;

На валютных счетах хозяйствующих субъектов, расположенных за рубежом, в I полугодии 2000 года был отмечен рост валютных средств на 24,3 млн. долл.

Изменение резервных активов ПРБ

Значительное пассивное сальдо счёта текущих операций обеспечило хроническое превышение спроса на иностранную валюту над её предложением на внутреннем рынке. Таким образом, в рамках проводившейся курсовой политики Приднестровский Республиканский Банк выступал нетто-продавцом иностранной валюты.

По итогам I полугодия 2000 года сокращение валютных резервов в результате операций, отражаемых в платёжном балансе, сложилось в размере 0,5 млн. долл.

Статистические расхождения

В платёжном балансе Приднестровской Молдавской Республики за I полугодие 2000 года несбалансированность текущего и финансового счетов, зафиксированная в статье «Статистические расхождения», составила 1,8 млн. долл. (1,3 млн. долл. в I полугодии 1999 года).

Оценка незарегистрированного оттока (бегства) капитала из Приднестровской Молдавской Республики

Существует немало оценок масштабов этого явления, опирающихся на различные подходы. Для получения макроэкономической характеристики наиболее обоснованным представляется подход, использующий показатели платёжного баланса.

Так как прямое исчисление объёмов бегства капитала абсолютно невозможно, любые оценки являются косвенными. Наиболее корректным подходом служит комплексное рассмотрение данных из различных областей статистики, прежде всего – платёжного баланса. Применение такого подхода не должно претендовать на детальную точность расчётов, но, как показывает анализ, проведённый в странах СНГ, позволяет получить весьма обоснованную макроэкономическую оценку масштабов бегства капитала из ПМР. Следует отметить, что платёжные балансы ПМР разрабатываются только с 1998 года.

В платёжном балансе можно выделить ряд показателей, на основе которых может быть получена оценка объёмов бегства капитала. К числу таких показателей в первую очередь могут быть отнесены данные о торговых кредитах и авансах, предоставленных приднестровскими хозяйствующими субъектами зарубежным партнёрам (форма 2-ПБ); данные об изменении задолженности по своевременно не поступившей экспортной валютной и рублёвой выручке; статья «Статистические расхождения» платёжного баланса.

Каждая из указанных трёх статей платёжного баланса формально не связана с нелегальным вывозом капитала. Однако анализ этих данных позволяет обнаружить закономерности, свидетельствующие о том, что их содержание объективно отражает бегство капитала.

Так, например, статья «Статистические расхождения» отражает разнородность потоков формирования исходной информации. Построение платёжного баланса требует обработки огромного количества первичных данных, которые объективно могут быть получены из разных источников и на основе различных методов сбора, что обуславливает проблемы их компиляции в единую систему показателей платёжного баланса. В результате, при расчёте баланса в целом может возникать неточность, которую принято показывать в сальдирующей статье «Статистические расхождения». Но поскольку эти ошибки в целом носят случайный характер, их сальдо может принимать как положительные, так и

отрицательные значения. Об этом свидетельствуют данные платёжных балансов различных стран.

Статья «Статистические расхождения» по данным платёжного баланса Приднестровской Молдавской Республики за 1998 и 1999 гг. принимала устойчиво положительное значение, тем самым обращая внимание на незарегистрированный приток капитала. В связи с этим, можно сделать вывод, что из-за пробелов учёта движения капитала такого рода возможно его перемещение, причём уже легальное, и в обратную сторону (т. е. его отток из республики).

Другая статья платёжного баланса Приднестровья – «торговые кредиты и авансы, предоставленные приднестровскими экономическими агентами нерезидентам» (дебиторская задолженность) – также обращает на себя внимание устойчиво отрицательными значениями. Это означает, на протяжении ряда лет общий объём торговых кредитов и авансов, предоставленных хозяйствующими субъектами ПМР зарубежным экономическим агентам, неуклонно возрастает, отток средств из страны устойчиво превышает их возможный приток в виде погашения выданных ранее кредитов и авансов.

**Оценка объёма незарегистрированного оттока капитала (бегства)
из Приднестровской Молдавской Республики в 1999 году (млн. долл.)**

	1999 год	в среднем за квартал
Торговые кредиты и авансы, предоставленные хозяйствующими субъектами	-19,1	-4,8
Изменение задолженности хозяйствующих субъектов ПМР по своевременно не поступившей валютной и рублёвой выручке	-14,7	-3,6
Неэквивалентный бартер	0,0	0,0
Статистические расхождения платёжного баланса	24,3	6,1
Оценка объёма незарегистрированного оттока капитала	-9,5	-2,3

Макроэкономическая оценка объёмов бегства капитала, полученная на основе анализа данных платёжного баланса, может рассматриваться как наиболее доказательная, так как её формирование опирается на использование наиболее подробной и строгой статистической базы. Следует подчеркнуть, что эта оценка носит косвенный характер, поскольку, безусловно, некорректно отождествлять официальные данные платёжного баланса с прямыми показателями бегства капитала.

По имеющимся данным платёжного баланса объём бегства капитала из Приднестровской Молдавской Республики в 1999 году составил 9,5 млн. долл.

По данным платёжного баланса незарегистрированный отток (бегство) капитала из Приднестровской Молдавской Республики за I полугодие 2000 года составил 11,2 млн. долл.

Статья «Статистические расхождения» по данным платёжного баланса за I и II кварталы 2000 года принимала диаметрально противоположные значения, показывая отток капитала в первом квартале и ещё больший его приток во втором. В связи с этим, можно сделать вывод, что нелегальное движение капитала возможно как в одну, так и в другую сторону.

**Оценка объёма незарегистрированного оттока капитала (бегства)
из Приднестровской Молдавской Республики в I полугодии 2000 года (млн. долл.)**

	I квартал 2000 года	II квартал 2000 года	I полугодие 2000 года
Торговые кредиты и авансы, предоставленные хозяйствующими субъектами	-4,2	-10,6	-14,9
Изменение задолженности хозяйствующих субъектов ПМР по своевременно не поступившей валютной и рублёвой выручке	3,2	-1,3	1,9
Неэквивалентный бартер	1,6	-1,6	0,0
Статистические расхождения платёжного баланса	-10,9	12,7	1,8
Оценка объёма незарегистрированного оттока капитала	-10,3	-0,8	-11,2

Сумма коммерческих кредитов, предоставленных резидентами ПМР экономическим агентам других стран, за I полугодие 2000 года составила 14,9 млн. долл.

Исходя из вышеизложенного, становится очевидным, что главная задача сегодня – это радикальное обновление экономической стратегии, стимулирование притока иностранных инвестиций, прежде всего, прямых, создание в республике благоприятного инвестиционного климата. При оздоровлении экономической ситуации в ПМР представляется возможным не только привлечение дополнительных средств иностранных инвесторов, но и уменьшение сумм «сбегающего» из Приднестровья капитала, стимулирование его вовлечённости во внутривоспроизводственный оборот.

Выводы:

1. В I полугодии 2000 года дефицит счёта текущих операций составил 64,4 млн. долл. и несколько снизился по сравнению с I полугодием 1999 года, однако остаётся на высоком уровне (76,1% ВВП).
2. Напряжённость дефицита платёжного баланса (отношение дефицита счёта текущих операций к объёму экспорта) сложилась на уровне 37,7% и существенно ослабла по сравнению с прошлым годом. В I полугодии 1999 года соответствующий показатель равнялся 67,7%.
3. По итогам I полугодия 2000 года уровень незарегистрированного оттока капитала (бегства) из ПМР оценён в 11,2 млн. долл.

БАЛАНС ДЕНЕЖНЫХ ДОХОДОВ И РАСХОДОВ НАСЕЛЕНИЯ ПРИДНЕСТРОВСКОЙ МОЛДАВСКОЙ РЕСПУБЛИКИ ЗА I ПОЛУГОДИЕ 2000 ГОДА

За январь-июнь 2000 года номинальные денежные доходы населения республики составили 238,2 трлн. руб. и возросли к уровню соответствующего периода прошлого года на 128,2 трлн. руб., или в 2,2 раза. Денежные расходы за этот же период составили 280,2 трлн. руб. и увеличились на 171,8 трлн. руб., или в 2,6 раза.

В I полугодии 2000 года сохранилась тенденция превышения денежных расходов над доходами, что в номинальном выражении составило 42,0 трлн. руб.

Из общего объёма денежных доходов в январе-июне населением было израсходовано на обязательные платежи и добровольные взносы 29,0 трлн. руб. Таким образом, располагаемые денежные доходы сложились на уровне 209,2 трлн. руб.

Так как средний уровень потребительских цен в I полугодии 2000 года увеличился по сравнению с соответствующим периодом прошлого года в 2,212 раза, а денежные доходы возросли в 2,166 раза, то в реальном выражении денежные доходы населения ПМР уменьшились на 2,1%.

Денежные доходы населения и их структура

	I полугодие 1999 года	уд. вес, %	I полугодие 2000 года	уд. вес, %	I полугодие 2000 года к I полугодию 1999 года, раз
Денежные доходы населения, трлн. руб.	110,0	100	238,2	100	2,2
<i>в том числе:</i>					
Заработная плата, трлн. руб.	63,6	57,8	115,7	48,6	1,8
Денежные доходы от продажи сельскохозяйственных продуктов, трлн. руб.	0,4	0,4	2,1	0,9	5,3
Социальные трансферты, трлн. руб.	23,5	21,4	38,9	16,3	1,7
Поступления из финансовой системы, трлн. руб.	9,6	8,7	29,2	12,2	3,0
Доходы от продажи иностранной валюты, трлн. руб.	1,6	1,5	23,3	9,8	14,6
Прочие денежные доходы, трлн. руб.	11,3	10,3	29,0	12,2	2,6

Располагаемые денежные доходы населения в реальном выражении при сравнении аналогичных периодов сократились на 6,1%.

Вместе с тем, по итогам I квартала текущего года наблюдался рост реальных денежных доходов населения.

В расчёте на одного жителя денежные доходы в I полугодии составили 362,1 млн. руб. или в среднем за месяц 60,3 млн. руб.; располагаемые денежные доходы соответственно – 317,9 млн. руб. и 53,0 млн. руб.

В I полугодии 2000 года продолжились негативные изменения в структуре денежных доходов населения. Прежде всего, это относится к снижению уровня гарантированных источников доходов населения, таких как заработная плата и социальные трансферты. Отмечалось дальнейшее сокращение удельного веса заработной платы – с 57,8% в I полугодии 1999 года до 49,5% в I полугодии 2000 года, социальных трансфертов соответственно – с 21,2% до 16,5%. В результате того, что темпы роста заработной платы и социальных трансфертов отставали от темпов роста инфляции произошло снижение жизненного уровня той части населения, основными источниками доходов которых являются данные виды доходов.

Денежные расходы населения и их структура

	I полугодие 1999 года	уд. вес, %	I полугодие 2000 года	уд. вес, %	I полугодие 2000 года к I полугодию 1999 года, раз
Денежные расходы населения, трлн. руб.	108,4	100	280,2	100	2,6
<i>в том числе:</i>					
Покупка товаров и оплата услуг, трлн. руб.	95,0	87,6	197,4	70,4	2,1
Обязательные платежи и добровольные взносы, трлн. руб.	9,3	8,6	29,0	10,4	3,1
Прирост сбережений, трлн. руб.	1,2	1,1	4,2	1,5	3,5
Расходы, связанные с приобретением иностранной валюты, трлн. руб.	2,9	2,7	49,6	17,7	17,1

Среднемесячная номинальная заработная плата одного работающего в I полугодии 2000 года составила 112,5 млн. руб. и увеличилась по сравнению с соответствующим периодом прошлого года на 49,9 млн. руб., или в 1,797 раза. Учитывая более высокие темпы роста потребительских цен, заработная плата в реальном исчислении сократилась на 18,8%.

Положение усугубляется тем, что задолженность по выплате заработной платы не уменьшается, а увеличивается, так в суммарном выражении она составила за январь – июнь 34,3 трлн. руб., в том числе недофинансирование из бюджетов всех уровней – 15,3 трлн. руб. или 44,6% от общей задолженности по заработной плате.

Объём выплаты пенсий и пособий увеличился на 15,3 трлн. руб. или на 65,4%.

По состоянию на 1 июля 2000 года численность пенсионеров составила 133104 человека (или 20,2% от общей численности населения республики). Средний размер назначенных органами социального обеспечения пенсий составил 42,36 млн. руб. (или 20,4% минимального потребительского бюджета). Реальный размер среднемесячной пенсии в I полугодии 2000 года снизился на 27,5% по сравнению с аналогичным периодом прошлого года.

Сумма, направленная на выплату стипендий учащимся республики увеличилась в I полугодии текущего года на 131,3 млрд. руб., или на 74,6% по отношению к соответствующему периоду прошлого года. Однако в реальном выражении объём средств, направленных на выплату стипендий, снизился на 21,1%.

Следует отметить, что в структуре денежных доходов населения, сложившейся в I полугодии текущего года (по сравнению с I полугодием прошлого года), увеличился удельный вес некоторых видов доходов: от продажи иностранной валюты – (с 1,5% до 10,0%);

поступления из финансовой системы (с 8,7% до 12,5%); прочие поступления (с 10,1% до 10,6%).

Доходы населения от продажи иностранной валюты в I полугодии 2000 года составили 23,3 трлн. руб. и возросли по отношению к соответствующему периоду прошлого года в 14,4 раза.

Поступления из финансовой системы за анализируемый период сложились на уровне 29,2 трлн. руб., что в 3 раза превысило показатель I полугодия 1999 года.

В структуре поступлений из финансовой системы страховые выплаты уменьшились на 0,4 процентных пункта, при этом на 5,8 процентных пункта увеличились выплаты по добровольному страхованию; на 5,8 процентных пункта снизились выплаты по обязательному страхованию.

Ссуды банков на индивидуальное строительство и потребительские цели составили 24,5 трлн. руб., их доля в поступлениях из финансовой системы увеличилась по сравнению с аналогичным периодом прошлого года на 38,4 процентных пункта. Удельный вес суммы, выплаченной населению в виде процентов, начисленных по их вкладам в банках, существенно сократился – с 48,2% в I полугодии 1999 года до 12,3% в I полугодии 2000 года. Возмещение расходов инвалидам за горючее, ремонт автомашин и прочее снизилось примерно в 2 раза.

Структура розничного товарооборота

	Удельный вес в общем объеме розничного товарооборота, %	
	I полугодие 1999 года	I полугодие 2000 года
Продовольственные товары	57,9	57,7
<i>из них:</i>		
-продукты питания	50,6	49,0
-алкогольные напитки	7,3	8,7
Непродовольственные товары	42,1	42,3
<i>из них:</i>		
-товары культурного назначения	2,6	2,7
-предметы гардероба	19,2	19,2
-другие непродовольственные товары	20,3	20,4
Всего	100	100

За отчетный период произошло увеличение в 2,6 раза уровня прочих доходов населения, связанных с предпринимательской деятельностью, владением недвижимостью и ценными бумагами, продажей товаров на неорганизованном рынке и т. п.

Денежные доходы населения в I полугодии 2000 года без учета задолженности по заработной плате составили 203,8 трлн. руб.

За тот же период текущего года номинальные денежные расходы населения на приобретение потребительских товаров и оплату услуг, взносы налогов и обязательных платежей, на покупку иностранной валюты и другие расходы составили 280,2 трлн. руб. и увеличились по сравнению с аналогичным периодом прошлого года в 2,6 раза.

Затраты населения на приобретение товаров и оплату услуг через все каналы реализации составили 197,4 трлн. руб. В действующих ценах их объем возрос в 2,1 раза по отношению к соответствующему периоду прошлого года, а в сопоставимых – снизился на 6,0%.

По данным Государственного комитета по статистике в январе – июне 2000 года розничный товарооборот формировался в основном в стационарной торговой сети и сети общественного питания, в которых реализовано 62,6% всех товаров. В розничном товарообороте республики весомой остается доля неорганизованного рынка, причём прослеживается устойчивый рост этого показателя. Так, если доля продовольственных, непродовольственных и смешанных рынков в общем розничном товарообороте за 1999 год составляла 23,5% , то за январь – июнь 2000 года – 37,4%.

В целом структура розничного товарооборота, отражающая структуру потребительских расходов населения, в I полугодии 2000 года не изменилась по сравнению с I полугодием 1999 года. В ней сохранилась высокая доля расходов на продукты питания (около 50%), что типично для социально-экономической ситуации, характеризующейся низким жизненным уровнем населения.

Объём платных услуг населению, составляющий 17,5% в общей сумме расходов, возрос по сравнению с I кварталом 1999 года в 2 раза, или на 24,1 трлн. руб. в действующих ценах, а в сопоставимых ценах снизился на 19,2%.

В структуре платных услуг в I полугодии 2000 года по сравнению с I полугодием 1999 года произошло снижение удельного веса услуг жилищного хозяйства и коммунальных платежей с 41,2% до 40,2%, услуг малых предприятий и физических лиц – с 17,8% до 15,1%, увеличился удельный вес бытовых услуг – с 6,7% до 7,2%, услуг связи – с 12,8% до 19,0%, услуг всех видов транспорта – с 6,5% до 7,8%.

Наибольший удельный вес в структуре коммунальных платежей в I полугодии 2000 года занимали: оплата газоснабжения – 48,3%, электроэнергии – 26,0% и центрального отопления – 11,1%, а в соответствующем периоде прошлого года соответственно 32,0%, 24,9% и 18,1%.

В анализируемом периоде в расчёте на душу населения реализовано товаров и оказано платных услуг на сумму 300,0 млн. руб. (50,0 млн. руб. в месяц), а за соответствующий период прошлого года – 142,9 млн. руб. или 23,8 млн. руб. в месяц.

Расходы населения на приобретение путёвок в санатории и дома отдыха, туризм и лечение в платных поликлиниках увеличились на 80,6%; затраты на кино, театры и другие зрелища – на 77,5%; расходы на транспортные услуги – в 2,3 раза.

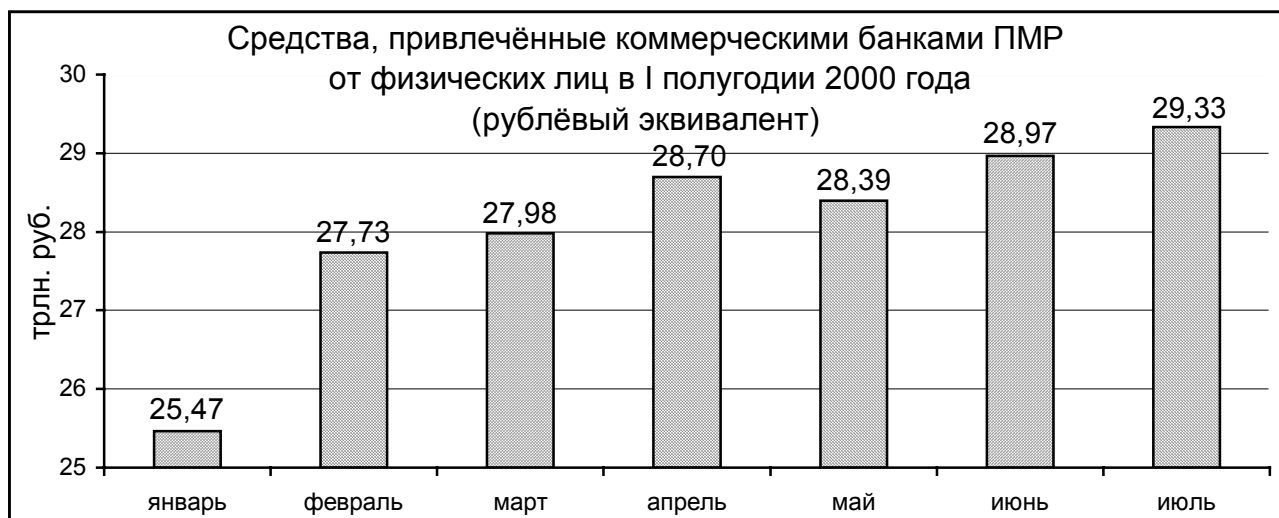
Обязательные платежи и добровольные взносы граждан Приднестровской Молдавской Республики, составившие 10,4% от общей суммы расходов населения, за I полугодие 2000 года увеличились в 3,1 раза по сравнению с соответствующим периодом прошлого года, в реальном выражении они увеличились на 40,6%.

Сумма подоходного налога, взимаемого с физических лиц, увеличилась в 2,1 раза; налога на имущество физических лиц – в 7,3 раза.

Сохранилась тенденция увеличения расходов и по другим уплачиваемым населением налогам и сборам. Прочие сборы, взимаемые с граждан налоговыми органами, увеличились в 4,1 раза в основном за счёт лицензионного сбора за право производства и торговли спиртными напитками и пивом с физических лиц; земельного налога и арендной платы за земли сельскохозяйственного назначения – на 34,6%; регистрационного сбора с физических лиц, занимающихся предпринимательской деятельностью – в 2,9 раза; сбора за право торговли – в 4 раза; прочих налогов (транспортный налог, сборы, взимаемые автомобильной инспекцией, поступлений по административным штрафам и т. д.) – на 42,1%.

Размер платежей по страхованию увеличился на 61,4%, при этом взносы по добровольному страхованию увеличились в 2,5 раза, а по обязательному страхованию сократились на 19,4%.

Взносы в жилищно-строительную кооперацию уменьшились на 10,6%, а взносы в общественные и кооперативные организации увеличились на 62,7%. Возврат банковских ссуд населением в I полугодии 2000 года по сравнению с аналогичным периодом 1999 года вырос в 9,9 раза, или на 11,7 трлн. руб.

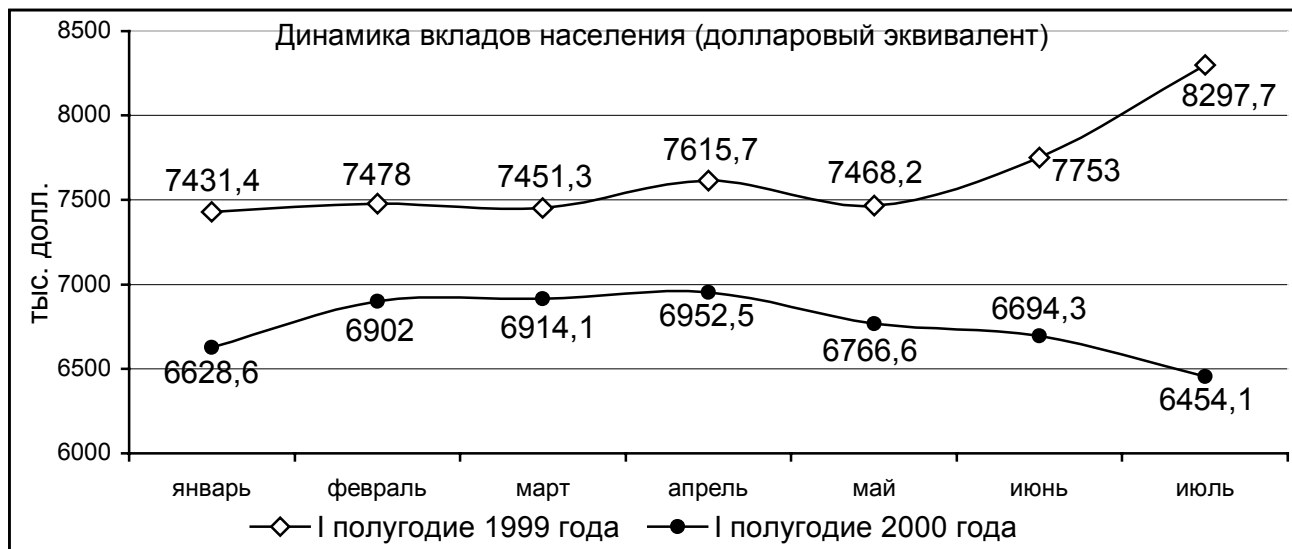


По состоянию на 1 июля 2000 года средства, привлечённые коммерческими банками от физических лиц сложились на уровне 29,3 трлн. руб. Изменение остатков средств в номинальном выражении по счетам физических лиц в сторону увеличения прослеживалось в течении всего первого полугодия текущего года (кроме мая месяца, когда было зафиксировано их снижение на 307,6 млрд. руб.).

Прирост сбережений населения республики в иностранной валюте явился главным фактором общего увеличения остатка денежных средств в рублёвом эквиваленте, привлечённых банками от физических лиц, при этом наблюдалось незначительное снижение остатков рублёвых средств во вкладах.

Однако, если не учитывать изменение обменного курса приднестровского рубля, прослеживается абсолютно противоположная тенденция. В долларовом эквиваленте объём вкладов населения за I полугодие 2000 года уменьшился на 174,5 тыс. долл.

Доля денежных расходов населения, направленных на приобретение иностранной валюты, в I полугодии 2000 года увеличилась по сравнению с аналогичным периодом прошлого года на 15 процентных пунктов. Расходы населения на приобретение иностранной валюты в целом за анализируемый период повысились на 46,7 трлн. руб., или в 17,1 раз.



Выводы:

1. В I полугодии 2000 года реальные денежные доходы населения ПМР уменьшились по сравнению с I полугодием 1999 года на 2,1%, располагаемые денежные доходы – на 6,1%.
2. В структуре денежных доходов населения продолжает сокращаться удельный вес гарантированных источников доходов (заработной платы и социальных трансфертов), что свидетельствует о более быстром снижении уровня жизни тех слоёв населения, основными источниками доходов которых являются данные виды доходов.
3. В I полугодии 2000 года по сравнению с соответствующим периодом предыдущего года почти на 2 процентных пункта возросла доля прочих неформальных денежных доходов населения.
4. Уровень сбережений населения во вкладах остаётся на низком уровне. При этом прослеживается тенденция к некоторому сокращению остатков денежных средств на депозитах физических лиц.

ТЕКУЩЕЕ СОСТОЯНИЕ ДЕНЕЖНО – КРЕДИТНОЙ СФЕРЫ

Инфляция

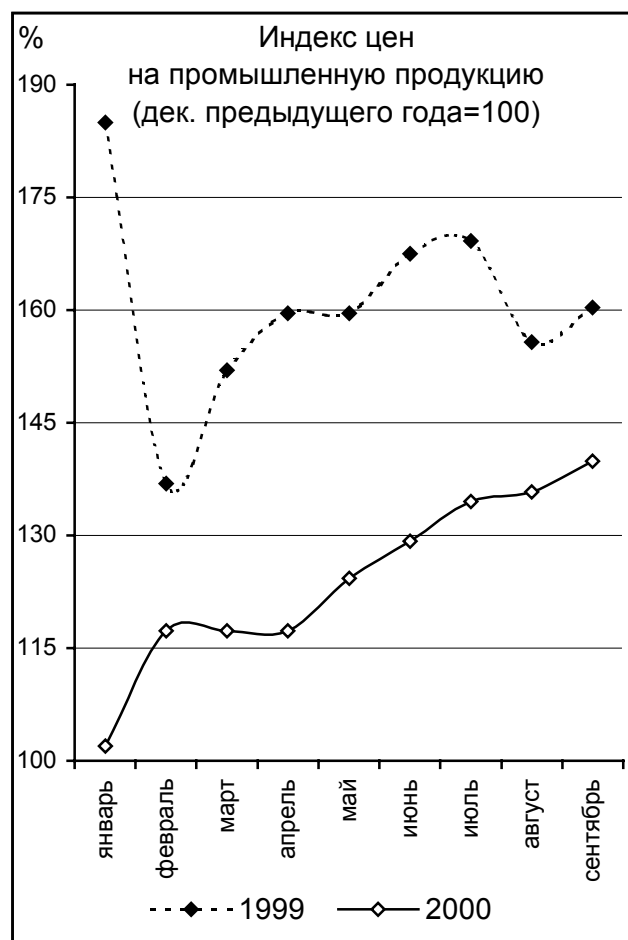
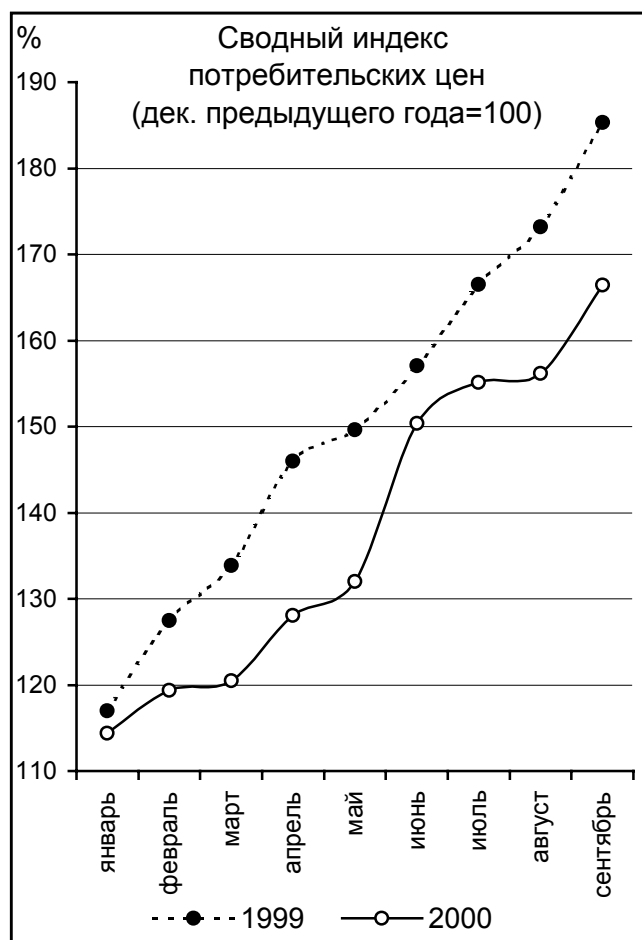
В сентябре 2000 года цены на потребительские товары и услуги возросли на 5,63%. Наибольшее подорожание в сентябре месяце произошло по группе продовольственных товаров – на 6,35%. Цены на непродовольственные потребительские товары повысились на 5,97%. Тарифы на услуги, оказываемые населению, увеличились незначительно – на 1,09%.

В целом с января по сентябрь 2000 года потребительские цены и тарифы на услуги, оказываемые населению, повысились на 66,4%. За соответствующий период 1999 года данный показатель составил 85,3%.

Оптовые цены на промышленную продукцию в сентябре текущего года возросли на 3%, за январь-сентябрь – на 39,9%. За 9 месяцев предыдущего года прирост оптовых цен на продукцию внутренних товаропроизводителей составил более 60%.

Рост потребительских цен в сентябре (в % к предыдущему месяцу)

	Сводный индекс потребительских цен	Индексы цен на:		
		продовольственные товары	непродовольственные товары	услуги населению
1995	270	247	262	407
1996	118	115	112	140
1997	103	103	104	103
1998	102	102	101	102
1999	107	108	109	103
2000	106	106	106	101



Денежная база и денежная масса

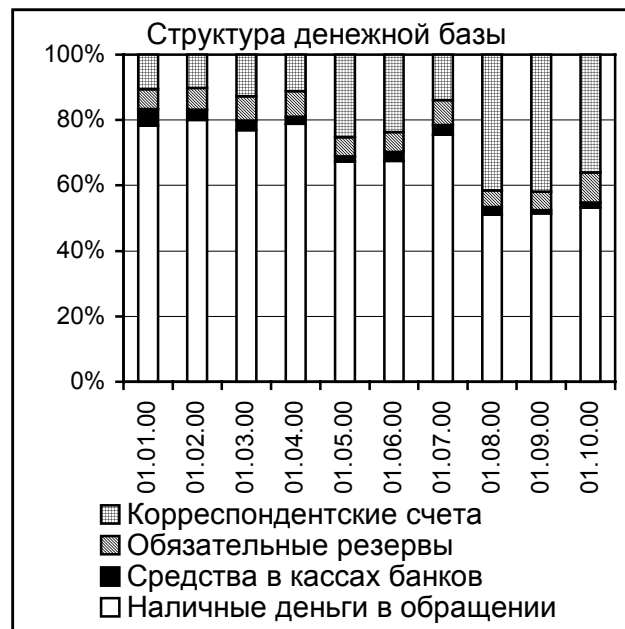
Денежная база на 1 октября 2000 года сложилась в размере 39,3 трлн. руб., что на 1,5 трлн. руб. меньше, чем на 1 сентября текущего года. Сокращение величины денежной базы произошло в результате уменьшения остатков денежных средств на корреспондентских счетах коммерческих банков с 17,1 трлн. руб. до 14,2 трлн. руб. (или на 17%) и незначительного снижения объема наличных денег, находящихся в обращении. Вместе с тем, произошло повышение уровня обязательных резервов коммерческих банков, размещенных в Приднестровском Республиканском Банке, с 2,3 трлн. руб. до 3,6 трлн. руб. (на 58,8%), и некоторый рост остатков наличных денежных средств в кассах банков.

Существенное увеличение фонда обязательных резервов связано с повышением с 15 сентября 2000 года нормы резервирования на 5%. Таким образом, норма резервирования в настоящее время составляет 15%. Увеличение норматива обязательных резервов банков обусловлено необходимостью изъятия избыточной ликвидности со счетов коммерческих банков с целью снижения инфляционного давления на внутренний товарный рынок.

В структуре денежной базы, сложившейся к 1.10.2000 г., по сравнению с 1.09.2000 г. произошли следующие изменения: несколько возросла доля наличных денег (вне касс

банков) с 51,5% до 53,3%, удельный вес средств на корреспондентских счетах коммерческих банков снизился с 41,9% до 36,0%, доля фонда обязательных резервов увеличилась с 5,6% до 9,2%, средств в кассах банков – с 1,1% до 1,5%.

В целом за период с 1 января по 1 октября текущего года в структуре денежной базы произошли положительные изменения, связанные с уменьшением наличной и ростом безналичной составляющих денежной базы. По сравнению с началом года удельный вес наличных денег, находящихся в обращении, снизился с 78,1% до 53,3%, средств в кассах банков – с 5,2% до 1,5%. Доля безналичных денежных средств, расположенных на корреспондентских счетах коммерческих банков, увеличилась с 10,7% до 36,0%, обязательных резервов – с 6,0% до 9,2%.



Денежная масса (денежный агрегат М2) в течение сентября текущего года снизилась на 1,1 трлн. руб. или на 2,1%. Произошло некоторое сокращение всех составляющих денежного агрегата М2: объём наличных денежных средств, находящихся вне касс банков, за сентябрь текущего года уменьшился на 61,6 млрд. руб., уровень депозитов до востребования и срочных депозитов в приднестровских рублях снизился соответственно на 0,9 трлн. руб. и 0,2 трлн. руб. При этом рублёвые депозиты до востребования юридических лиц сократились с 30,7 трлн. руб. до 30,1 трлн. руб., физических лиц – с 2,1 трлн. руб. до 1,7 трлн. руб. Срочные депозиты юридических лиц, номинированные в приднестровских рублях, уменьшились с 466,8 млрд. руб. до 308,5 млрд. руб. Структура денежной массы за сентябрь месяц существенных изменений не претерпела. Доля наличных денег продолжает находиться на уровне 39%, депозитов до востребования – 60%, срочных депозитов – 1%. За период с 1 января по 1 октября 2000 года удельный вес наличных денег (вне касс банков) в структуре М2 сократился

Денежные агрегаты (млрд. руб.)

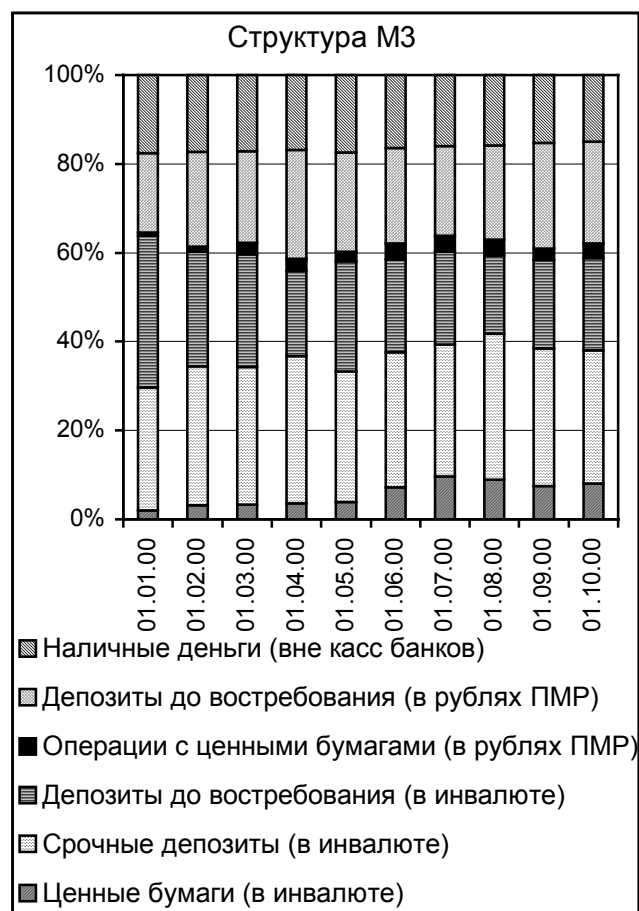
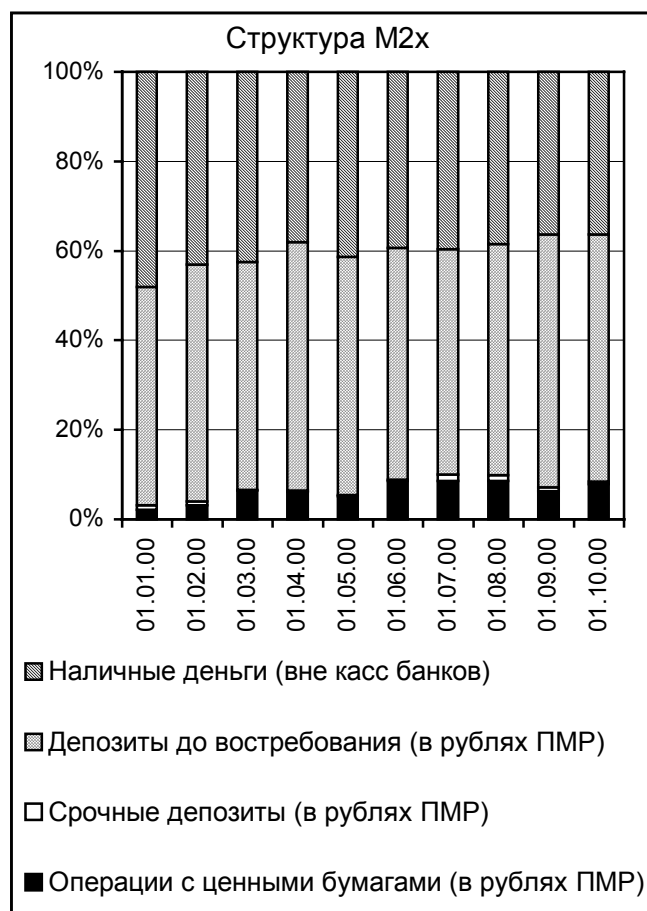
	1.09.2000 г.	1.10.2000 г.	Темп роста, %
М0 (наличные деньги вне касс банков)	21032,8	20971,2	99,7
М1 (наличные деньги вне касс банков + депозиты до востребования)	53820,8	52839,3	98,2
М2 (М1 + срочные депозиты)	54342,5	53205,7	97,9
М2х (М2 + операции с ценными бумагами)	57980,9	57751,1	99,6
М3 (М2х + депозиты в иностранной валюте + аккредитивы в инвалюте + ценные бумаги в инвалюте)	138660,6	139750,4	100,8

на 9,7%, срочных депозитов – на 0,3%. Доля депозитов до востребования возросла на 10%. Таким образом, в динамике денежной массы М2 также просматривается положительная тенденция снижения доли наличных денег в её структуре.

В структуре рублёвой денежной массы М2х (включающей помимо перечисленных компонентов М2 также остатки денежных средств в ценных бумагах, номинированных в рублях ПМР) за сентябрь 2000 года произошли изменения, связанные с ростом удельного

веса операций с ценными бумагами с 6,3% до 7,9% и одновременным сокращением доли остатков средств как на депозитах до востребования, так и срочных депозитах соответственно с 56,5% до 55,2% и с 0,9% до 0,6%.

Денежная масса М3 (включающая валютный компонент) в течение сентября возросла со 138,7 трлн. руб. до 139,8 трлн. руб. (т. е. на 1,1 трлн. руб., или на 0,8%).



На фоне некоторого снижения остатков средств на депозитах в рублях ПМР, произошедшего в сентябре текущего года, остатки денежных средств в иностранной валюте увеличились. Это объясняется конверсионными внутриагрегатными перетоками между рублёвым и валютным компонентами денежной массы М3. Депозиты до востребования в иностранной валюте возросли с 27,3 трлн. руб. (1.09.2000 г.) до 29,0 трлн. руб. (1.10.2000 г.), или на 6,2%. При этом остатки средств на депозитах до востребования юридических лиц повысились с 24,3 трлн. руб. до 25,9 трлн. руб., физических лиц – с 3,0 трлн. руб. до 3,1 трлн. руб. Уровень валютных срочных депозитов за тот же период снизился с 42,7 трлн. руб. до 41,7 трлн. руб., или на 2,3%. При этом остатки валютных средств на срочных депозитах юридических лиц также уменьшились с 20,8 трлн. руб. до 19,1 трлн. руб., а физических лиц возросли с 21,9 трлн. руб. до 22,6 трлн. руб.

Депозиты банковской системы ПМР (млрд. руб.)

	1.09.2000 г.	1.10.2000 г.	Темп роста, %
Депозиты до востребования в рублях ПМР	32 787,9	31 868,1	97,2
- юридических лиц	30 736,1	30 142,9	98,1
- физических лиц	2 051,8	1 752,2	85,4
Срочные депозиты в рублях ПМР	521,7	366,4	70,2
- юридических лиц	466,8	308,5	66,1
- физических лиц	54,8	57,9	105,7
Депозиты до востребования в инвалюте	27 347,6	29 019,8	106,1
- юридических лиц	24 321,4	25 910,9	106,4
- физических лиц	3 026,1	3 108,9	102,7
Срочные депозиты в инвалюте	42 697,1	41 718,4	97,7
- юридических лиц	20 808,8	19 116,5	91,9
- физических лиц	21 888,2	22 601,8	103,3

Остатки средств, находящихся в ценных бумагах, номинированных в валюте, за сентябрь увеличились с 10,4 трлн. руб. до 11,3 трлн. руб. (на 8,7%).

В структуре денежного агрегата М3 на 1.10.2000 г. доля наличных денег (вне касс банков) составляла 15% и по сравнению с 1.09.2000 г. снизилась на 0,2 процентных пункта, а по сравнению с началом года – на 2,5%. Удельный вес депозитов в приднестровских рублях за сентябрь 2000 года уменьшился на 0,9% и составил на 1.10.2000 г. 23,1%. Вместе с тем за истекшие 9 месяцев текущего года удельный вес рублёвых депозитов в М3 увеличился с 18,1% (1.01.2000 г.) до 23,1% (1.10.2000 г.). Доля валютных депозитов с 1.09.2000 г. по 1.10.2000 г. изменилась лишь на 0,1% – 50,5% до 50,6%, с 1.01.2000 г. по 1.10.2000 г. – сократилась на 10,9%.

Кредитные вложения

Кредитные вложения банковской системы ПМР (остаток ссудной задолженности) увеличились в течение августа месяца на 5,2 трлн. руб. Кредиты банковской системы экономике и населению возросли со 116,6 трлн. руб. (1.09.2000 г.) до 120,7 трлн. руб. (1.10.2000 г.), или на 3,6%. За 9 месяцев соответствующий остаток ссудной задолженности увеличился на 77,3%.

В структуре кредитных вложений коммерческих банков преобладают краткосрочные кредиты. На 1 октября 2000 года их доля составила 89,5% (на 1 сентября 2000 года – 89,9%). Около 75% остатка ссудной задолженности по краткосрочным кредитам номинировано в иностранной валюте, остальная часть числится на рублёвых счетах. Доля долгосрочных кредитов весьма незначительна – менее 2%. Удельный вес просроченных кредитов за сентябрь текущего года возрос на 0,1 процентных пункта – с 8,7% на 1 сентября 2000 года до 8,8% на 1 октября 2000 года.

Наибольшая часть ссудной задолженности краткосрочного характера числится на счетах юридических лиц в коммерческих банках – 86,3% на 1.10.2000 г. Остаток ссудной задолженности долгосрочного характера не превышает 5%. Остальная часть задолженности просрочена.

Кредитные вложения банков ПМР (остатки ссудной задолженности), млрд. руб.

	1.09.2000 г.	1.10.2000 г.	Темп роста, %
Кредитные вложения ПРБ и КБ – всего	140 509,3	145 744,9	103,7
<i>в том числе:</i>			
Кредиты коммерческих банков экономике и населению	106 400,9	110 074,6	103,5
- рублёвые	28 917,7	29 003,5	100,3
- валютные	77 483,2	81 071,0	104,6
Кредиты Правительству	23 958,4	25 016,1	104,4
- рублёвые	17 228,0	17 643,3	102,4
- валютные	6 730,4	7 372,8	109,5
Просроченные кредиты	10 150,0	10 654,3	105,0
- рублёвые	1 362,3	1 445,8	106,1
- валютные	8 787,8	9 208,5	104,8

Валютный рынок

С 1 сентября по 1 октября 2000 года официальный обменный курс приднестровского рубля снизился с 4 798 тыс. руб. до 5 120 тыс. руб. за доллар США (т. е. на 6,71%). Индекс номинального обменного курса приднестровского рубля в сентябре составил 103,5%, реального обменного курса – 102,1%.

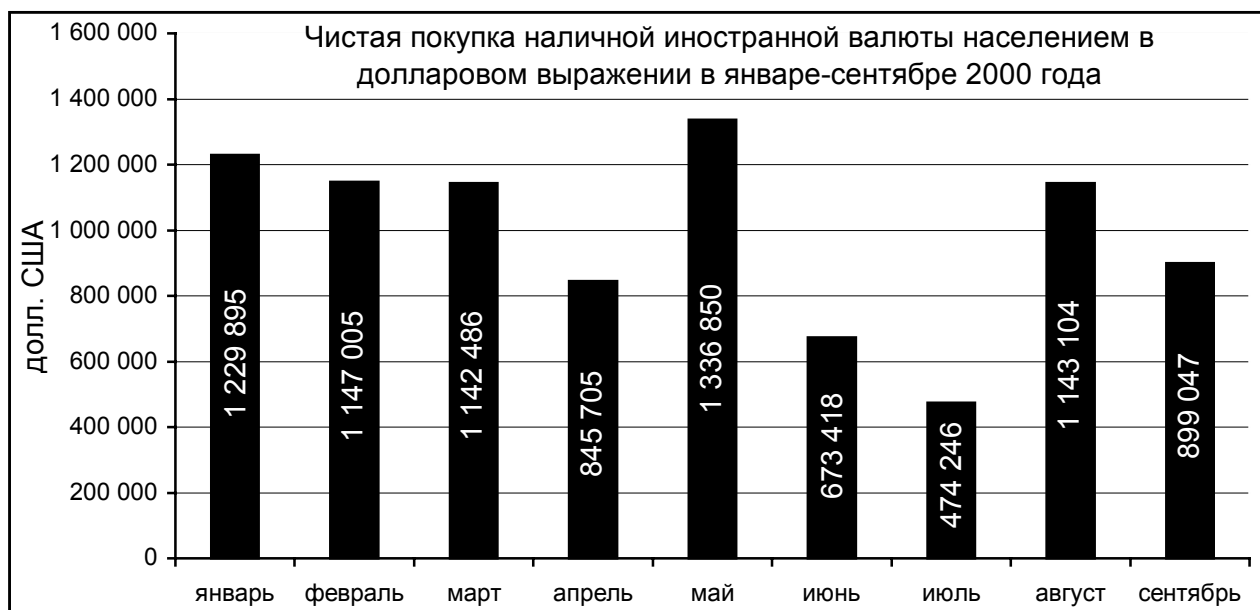
Динамика официального обменного курса в сентябре 2000 года

	Официальный обменный курс (тыс. руб./долл. США)	Темпы роста обменного курса доллара США (% к предыдущим торгам)	Темпы роста обменного курса доллара США (% к 01.09.2000 г.)
01.09.00	4 798,0		
02.09.00	4 799,0	100,02	100,02
06.09.00	4 807,0	100,17	100,19

09.09.00	4 855,0	101,00	101,19
13.09.00	4 892,0	100,76	101,96
16.09.00	4 940,0	100,98	102,96
20.09.00	4 990,0	101,01	104,00
23.09.00	5 039,0	100,98	105,02
27.09.00	5 080,0	100,81	105,88
30.09.00	5 120,0	100,79	106,71

Поступление в кассы банков денежных средств от продажи иностранной валюты физическим лицам за сентябрь 2000 года составило 10,5 трлн. руб., что на 2,0 трлн. руб. больше среднемесячных поступлений в течение января – августа текущего года.

Ведущим банком в проведении валютно-обменных операций через собственные обменные пункты является ПРАК «Агропромбанк». На его долю приходится 49,8% общего



объёма совершаемых операций по купле-продаже иностранной валюты.

Общий объём торгов на валютном аукционе ПРБ в сентябре 2000 года составил 1159724,5 долл. США, что на 85075,1 долл. США больше, чем в августе¹. Изменение с 30 августа по 15 сентября порядка проведения торгов вызвало в первой половине сентября уменьшение спроса коммерческих банков на иностранную валюту на валютном аукционе ПРБ. Для приобретения валюты на аукционе ПРБ было необходимо за один день до начала торгов проинкассировать наличные денежные средства в ПРБ в размере 50% от общей суммы депонируемых на начало торгов средств. Новый порядок проведения торгов обеспечил поступление наличных рублёвых денежных средств в ПРБ и уменьшил давление на валютный резерв. Однако сложности в приобретении валюты коммерческими банками на аукционе ПРБ негативным образом сказались на динамике официального обменного курса приднестровского рубля. Темпы роста обменного курса доллара США в сентябре составили 106,7%, что на 4,6% больше, чем в августе. По уточнённым данным, продажа валюты ПРБ за счёт собственных валютных резервов на аукционе в августе составила 1069527,5 долл., в сентябре – 1035885,5 долл.

С 10 августа ПРБ были сняты ограничения на осуществление сделок по купле-продаже иностранной валюты за рубли ПМР на межбанковском валютном рынке. Спрос на инвалюту на межбанковском рынке в августе сложился на уровне 128209,6 долл. (долларовый эквивалент), но уже в сентябре вырос до 329338,8 долл.

Совокупный спрос² на валюту со стороны коммерческих банков и юридических лиц в сентябре месяце увеличился по сравнению с августом на 278894,3 долл. и составил 3298674,0 долл.

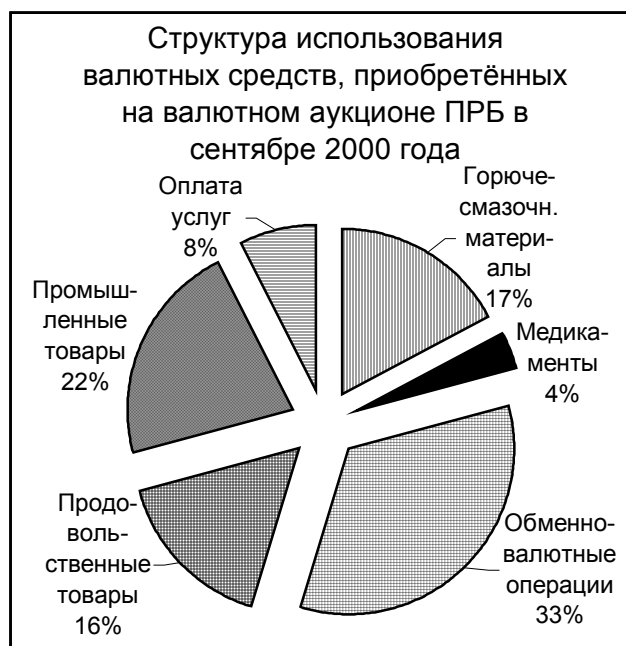
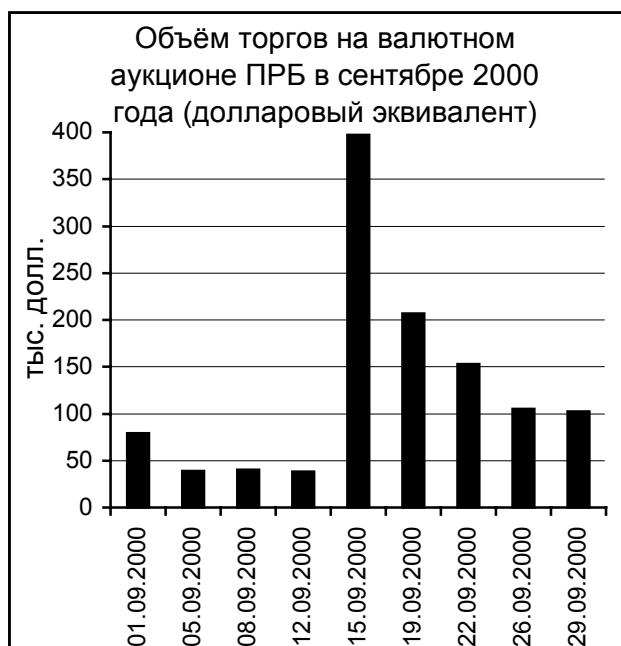
¹ По уточнённым данным общий объём торгов на аукционе ПРБ в августе месяце составил 1074649,4 долл. США.

² Спрос на иностранную валюту на валютном аукционе ПРБ, внутреннем аукционе банка, межбанковском рынке.

В структуре совокупного спроса ведущее место занимали заявки на приобретение долларов США – 69,4% в сентябре и 77,9% в августе. 17,4% в сентябре и 11,1% в августе приобретённой валюты приходилось на рубли Российской Федерации, 11,8% и 9,8% соответственно на леи Республики Молдова.

В сентябре текущего года на обслуживание контрактов по импорту горюче-смазочных материалов пришлось 17,1% приобретённой на аукционе Приднестровского Республиканского Банка валюты, что на 17,9% меньше, чем в августе. На закупку за рубежом промышленных товаров – 21,6%, продовольственных товаров – 16,1%. Увеличилась на 16 процентных пунктов по сравнению с августом доля валюты, приобретаемой банками для проведения валютно-обменных операций.

Поступление части экспортной выручки в валютный резерв ПРБ производилось в полном объёме и составило в сентябре 1445,2 тыс. долл.



Баланс денежных доходов и расходов населения Приднестровской Молдавской Республики (развёрнутый)

Денежные доходы (млрд. руб.)

РАЗДЕЛ I.

Оплата труда рабочих и служащих

	I полугодие 2000 года	I полугодие 1999 года
Оплата труда работников предприятий, учреждений и организаций	115 743,3	63 628,8
<i>в том числе задолженность по заработной плате</i>	34 372,8	25 988,4

РАЗДЕЛ II.

Дивиденды

	I полугодие 2000 года	I полугодие 1999 года
Выплата доходов по ценным бумагам	89,4	18,1

РАЗДЕЛ III.

Поступления от продажи продуктов сельского хозяйства

	I полугодие 2000 года	I полугодие 1999 года

Выдача денежных средств на закупку сельскохозяйственной продукции из банков и расходы на выручку торговых организаций на эти же цели - всего	2 056,1	444,8
<i>в том числе:</i>		
а) выдачи денежных средств из касс банков на закупку сельскохозяйственной продукции	1 993,4	420,0
б) выдачи денежных средств со счетов колхозов в банках на прочие нужды	0,0	0,0
в) безналичные перечисления денежных средств на счета граждан за сданную сельскохозяйственную продукцию	62,7	24,8

РАЗДЕЛ IV.
Пенсии и пособия

	I полугодие 2000 года	I полугодие 1999 года
Из бюджета пенсионного фонда	30 951,1	18 534,0
<i>в том числе:</i>		
а) выплачено трудовых пенсий – всего	28 247,3	17 170,9
б) выплачено пособий на погребение	317,2	224,5
в) компенсационные выплаты неработающим трудоспособным лицам, осуществляющим уход за инвалидами 1 группы, престарелыми, детьми - инвалидами до 16 лет	60,4	38,5
г) компенсационные выплаты малообеспеченным семьям с детьми	41,3	52,5
д) выплаты пенсий гражданам, выезжающим за границу	40,7	18,3
е) единовременное пособие на рождение ребенка	9,3	6,8
ж) пособия на детей неработающих граждан	0,0	0,0
з) выплаты государственных пенсий и пособий, финансируемых на возвратной основе	2 234,9	1 022,5
и) выплата социальных пенсий	0,0	0,0
Пенсии работникам МГБ, МВД, МО и прокуратуры, всего	4 033,9	2 393,9
Из средств Республиканского бюджета	68,5	210,5
<i>в том числе:</i>		
а) пособия на хлеб малообеспеченным гражданам	48,6	196,6
б) компенсационные выплаты гражданам, подвергшимся воздействию радиации вследствие катастрофы на Чернобыльской АЭС.	19,9	13,9
Пособия (по данным фонда социального страхования)	2 740,1	1 564,4
<i>в том числе:</i>		
а) пособия по временной нетрудоспособности	2 408,2	1 341,7
б) пособия по беременности и родам	276,2	176,7
в) пособия на рождение	17,9	16,8
г) пособия по уходу за ребенком до 1,5 лет	26,8	23,7
д) пособия на погребение	11,0	5,5
Единовременные пособия (по данным профсоюзов)	0,0	0,0
Пособия по безработице	853,3	666,2
<i>в том числе:</i>		
а) выплата пособий	754,1	597,4
б) выплата досрочных пенсий	93,3	63,0
в) материальная помощь	0,3	0,2
г) выплата стипендий	5,6	5,6
д) выплата компенсаций по безработице	0,0	0,0
ИТОГО ВЫПЛАЧЕНО ПЕНСИЙ И ПОСОБИЙ	38 646,9	23 369,0

РАЗДЕЛ V.
Стипендии

	I полугодие 2000 года	I полугодие 1999 года
Выдано денежных средств из кассы ПРБ на выплату стипендий	305,0	174,7

РАЗДЕЛ VI.
Поступления из финансовой системы

	I полугодие 2000 года	I полугодие 1999 года
А. Страховые выплаты	846,7	321,0
1. Обязательное страхование – всего	76,4	47,4
<i>в том числе:</i>		
а) государственных служащих	36,2	33,5
б) от несчастных случаев на производстве	2,1	0,7
в) гражданской автоответственности	38,1	13,2
2. Добровольное страхование, всего	770,3	273,6
<i>в том числе:</i>		
а) личное страхование	698,9	266,4
б) имущественное страхование	71,4	7,2
в) страхование ответственности	0,0	0,0
Б. Ссуды банков на индивидуальное жилищное строительство и потребительские цели	24 454,2	4 366,3
<i>в том числе:</i>		
а) краткосрочные ссуды	1 633,4	1 306,5
б) долгосрочные ссуды	12,7	52,3
в) ссуды в иностранной валюте	2 2808,1	3 007,5
В. Проценты по вкладам	3 597,2	4 636,7
Г. Возмещение расходов инвалидам	296,3	217,4
Д. Оказание финансовой помощи гражданам для улучшения жилищных условий	0,0	0,0
Е. Компенсационные выплаты на приобретение топлива и другие цели	0,0	84,8
ИТОГО	29 194,4	9 926,2

РАЗДЕЛ VII.
Доходы населения от продажи иностранной валюты

	I полугодие 2000 года	I полугодие 1999 года
Доходы населения от продажи иностранной валюты	23 303,8	1 622,4

РАЗДЕЛ VIII.
Прочие поступления

	I полугодие 2000 года	I полугодие 1999 года
Прочие денежные доходы населения	24 538,7	11 132,7

РАЗДЕЛ IX.
Деньги, полученные по переводам (за вычетом переведенных и внесенных сумм)

	I полугодие 2000 года	I полугодие 1999 года
Сальдо переводов (+,-)	-3,2	-37,3
<i>в том числе:</i>		
а) принято от населения почтовых и телеграфных переводов	1 302,9	240,9

б) оплачено населению почтовых и телеграфных переводов (без переводов пенсий, стипендий)	1 299,7	203,6
Всего денежных доходов	238 218,4	110 000,0
Превышение расходов над доходами	42 006,1	0,0
ОБЩИЙ БАЛАНС	280 224,5	110 000,0

Денежные расходы (млрд. руб.)

РАЗДЕЛ XI.

Покупка товаров в государственной и кооперативной торговле

	I полугодие 2000 года	I полугодие 1999 года
Розничный товарооборот по всем каналам реализации	148 260,2	69 931,6

Оплата услуг и другие расходы

	I полугодие 2000 года	I полугодие 1999 года
Услуги жилищного хозяйства и коммунальные платежи	19 737,0	10 316,2
<i>в том числе:</i>		
А) услуги жилищного хозяйства	539,8	302,6
Б) плата за проживание в общежитиях	0,0	0,0
В) плата за проживание в гостиницах	321,1	218,9
Г) плата населения за услуги бюро по обмену жилой площади, за услуги, выполненные бюро технической инвентаризации, за услуги по представлению жилого помещения в индивидуальных домах, в местах отдыха, за услуги по оформлению документов при приватизации жилья	104,1	52,4
Д) коммунальные платежи, в том числе:	18 772,0	9 742,3
- электроэнергия	4 888,1	2 428,8
- водоснабжение	1 065,6	390,8
- газоснабжение	9 067,7	3 114,9
- центральное отопление	2 078,1	1 765,7
- горячее водоснабжение	628,3	1 336,6
- канализация	582,8	318,4
- санитарная очистка	461,4	387,1
Оплата бытовых услуг	3 557,2	1 687,2
Взносы в детские учреждения	421,5	262,5
Расходы на покупку путевок в санатории и дома отдыха, на туризм и лечение в платных поликлиниках, в том числе	1 407,0	779,2
а) санаторно-курортные и оздоровительные услуги	644,0	318,1
б) туристические и экскурсионные услуги	1,6	1,2
в) услуги здравоохранения	761,4	459,9
Расходы на кино, театры и другие зрелища	248,6	140,0
а) услуги учреждений культуры	207,3	124,9
б) услуги учреждений физической культуры и спорта	41,3	15,1
Расходы на железнодорожный, водный, воздушный, автомобильный и городской электрический транспорт	3 813,7	1 631,6
Оплата услуг связи	9 318,4	3 211,2
Прочие услуги	3 191,1	2 549,2
а) оплата услуг правового характера	695,5	428,0
б) услуги в системе образования	2 257,6	1 162,7
в) другие услуги	238,0	958,5

Услуги МП и физических лиц	7 424,3	4 456,5
ИТОГО	49 118,8	25 033,6

РАЗДЕЛ XII.

Обязательные платежи и добровольные взносы

	I полугодие 2000 года	I полугодие 1999 года
Налоги и сборы – всего	14 606,6	7 123,6
1. Подоходный налог с физических лиц, всего	12 418,3	5 911,3
а) подоходный налог, удержанный с граждан предприятиями, учреждениями и организациями	10 975,7	5 144,7
б) подоходный налог, взимаемый с граждан налоговыми органами	1 442,6	766,6
2) государственная пошлина по делам, рассматриваемым народными судами	763,8	431,5
3) земельный налог и арендная плата за земли сельскохозяйственного назначения с населения	126,9	94,3
4) налог на имущество физических лиц	70,9	9,7
5) транспортный налог	212,2	263,3
6) сбор за право торговли	129,0	32,0
7) сборы, взимаемые автомобильной инспекцией	155,8	93,1
8) сбор за парковку транспорта	3,0	1,9
9) сбор за выдачу паспортов гражданам, поступления от продажи домовых книг	62,5	59,0
10) поступления по административным штрафам и санкциям	141,2	93,0
11) регистрационный сбор с физических лиц, занимающихся предпринимательской деятельностью	64,3	22,1
12) прочие сборы, в том числе:	458,7	112,4
- лицензионный сбор за право производства и торговли спиртными напитками и пивом с физических лиц	455,5	108,7
- поступления от лиц, помещённых в медвытрезвитель	3,2	3,7
Платежи по страхованию, всего	1 310,0	811,7
1) Обязательное страхование, в том числе:	341,5	423,6
- гражданской автоответственности	169,7	382,6
- пассажиров	15,5	8,2
- государственных служащих	0,0	0,0
- от несчастных случаев на производстве	156,3	32,8
2) Добровольное страхование, в том числе:	968,5	388,1
- личное страхование	924,9	364,0
- имущественное страхование	43,6	24,1
- перестрахование	0,0	0,0
Профсоюзные взносы	49,4	30,3
Взносы в жилищно-строительную кооперацию	52,2	58,4
Возврат банковских ссуд, в том числе:	13 030,9	1 317,6
- краткосрочные ссуды	1 247,0	888,4
- долгосрочные ссуды	32,0	8,3
- ссуды в иностранной валюте	11 225,0	308,1
- проценты за пользование ссудами	526,9	112,8
Обязательные страховые взносы граждан в Пенсионный фонд	0,0	0,0
ИТОГО	29 049,1	9 341,6

РАЗДЕЛ XIII.

Прирост сбережений во вкладах и ценных бумагах

	I полугодие 2000 года	I полугодие 1999 года
Прирост вкладов граждан в банках, в том числе:	3 867,0	970,3
- в рублях ГМР	29,1	170,4
- в иностранной валюте	3 837,9	799,9
Приобретение сертификатов	281,2	212,7
Приобретение ценных бумаг	18,1	2,6
ИТОГО	4 166,3	1 185,6

РАЗДЕЛ XIV.
Покупка жилых помещений

	I полугодие 2000 года	I полугодие 1999 года
Покупка жилых помещений	13,0	21,5

РАЗДЕЛ XV.
Расходы населения на приобретение иностранной валюты

	I полугодие 2000 года	I полугодие 1999 года
Расходы населения на приобретение иностранной валюты	49 613,9	2 900,0

Всего денежных расходов	280 224,5	108 451,2
Превышение доходов над расходами	-	-
ОБЩИЙ БАЛАНС	280 224,5	110 000,0